



Schaeffler SmartUtility Light

Manuel d'utilisation

Mentions légales

Schaeffler Monitoring Services GmbH
Kaiserstraße 100
52134 Herzogenrath
Allemagne
Tél. : +49 (0) 2407 9149 66
Fax : +49 (0) 2407 9149 59
E-mail : industrial-services@schaeffler.com
Internet : www.schaeffler.com/services

Tous droits réservés.

Aucune partie de cette documentation ou du logiciel ne peut être reproduite, modifiée ou transmise, sous quelque forme que ce soit, à l'aide de systèmes électroniques sans notre autorisation préalable par écrit. Nous attirons votre attention sur le fait que les désignations et noms de marque de société utilisés dans la documentation bénéficient en général de la protection des législations sur les marques, marques déposées et brevets.

Microsoft, Windows et Microsoft Edge sont des marques commerciales ou des marques déposées de Microsoft Corporation aux États-Unis et/ou dans d'autres pays. Google Chrome™ est une marque déposée de Google.

Le logiciel utilise des logiciels tiers sous leurs licences respectives. Pour plus d'informations, reportez-vous au logiciel SmartUtility sous "Plus d'actions"> "Informations"> "Licences".

Version 3.0.0
Manuel de l'utilisateur d'origine
© 22/07/2024 - Schaeffler Monitoring Services GmbH

Table des matières

1 Général	4
1.1 A propos de ce manuel	5
2 A propos de ce logiciel	6
2.1 Droits utilisateur et accès en écriture	6
2.2 Configuration système requise	7
2.3 Installation du logiciel	8
3 Démarrage initial	9
4 Aperçu de l'interface utilisateur	10
5 Assistants et fonctions	11
5.1 Téléchargement de données	14
5.2 Éditer les paramètres de périphériques	16
5.3 Télécharger la configuration	17
5.4 Envoyer la configuration	19
5.5 Mettre à jour le logiciel système	21
5.6 Ouvrir un répertoire de base de données	26
5.7 Ouvrir le répertoire du fichier journal	26
6 Réglages	27
7 Informations complémentaires	32
8 Fabricant/Assistance	33

1 Général

Le logiciel Schaeffler SmartUtility Light vous assiste pour les fonctions de gestion de base du périphérique Schaeffler SmartCheck ou ProLink. Ce logiciel vous permet d'effectuer la configuration de base du périphérique, de télécharger des données de mesure depuis le périphérique et de mettre à jour le logiciel système.

La version complète Schaeffler SmartUtility vous permet en outre d'ouvrir les périphériques directement dans le logiciel Schaeffler SmartWeb, d'analyser des données de mesure dans SmartUtility Viewer ainsi que de télécharger les configurations et de les installer sur d'autres périphériques. Pour de plus amples informations, contactez votre conseiller clientèle (voir l'assistance).

A propos des systèmes de surveillance des vibrations

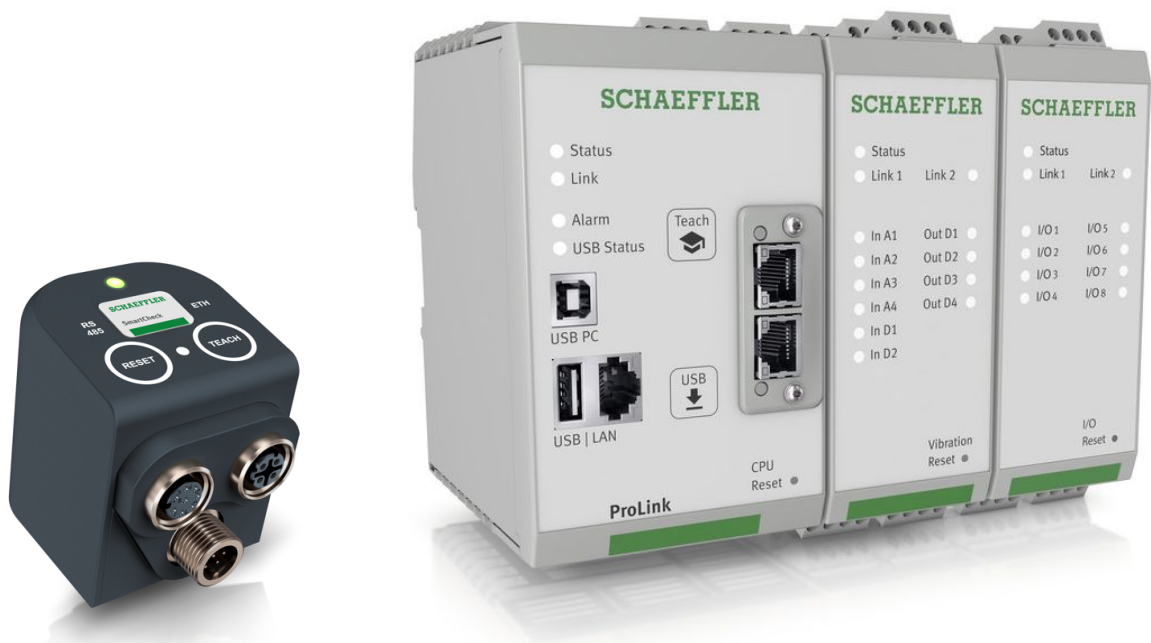
SmartCheck et ProLink sont des systèmes de surveillance des vibrations conçus pour une surveillance en continu à fréquence sélective. Ils offrent les fonctionnalités suivantes :

Le système Schaeffler SmartCheck peut détecter, enregistrer et analyser des valeurs de mesure à l'aide de deux signaux intégrés et jusqu'à trois signaux connectés. Après l'analyse, le système est en mesure de commuter des sorties en fonction de limites d'alarme définies par l'utilisateur et d'afficher l'état via des LED. Pour l'intégration dans un système de niveau supérieur, des entrées sont disponibles pour permettre l'enregistrement de signaux additionnels. Ces signaux peuvent servir de grandeurs de référence pour une analyse relative des signaux, par exemple pour le déclenchement temporel ou par un événement de tâches de mesure.

Le système Schaeffler ProLink est équipé d'un module processeur et d'au moins un module de vibrations. Le système peut être étendu à 4 modules de vibration au maximum. Chaque module de vibration peut être équipé au maximum de 4 signaux analogiques et de 2 signaux numériques. Les valeurs de mesure peuvent être saisies, enregistrées et analysées. Après l'analyse, le système peut commuter jusqu'à 4 sorties numériques par module de vibration en fonction des limites d'alarme définies par l'utilisateur et afficher l'état sur une commande externe, par exemple. De plus, jusqu'à 8 entrées ou sorties analogiques ou numériques peuvent être créées de manière totalement flexible par module E/S connecté.

Les systèmes de surveillance des vibrations Schaeffler vous permettent de couvrir une multitude de domaines d'application. La configuration adaptée du système s'effectue via l'application Web intégrée SmartWeb. Vous pouvez combiner plusieurs périphériques SmartCheck ou ProLink sur un même réseau. La gestion de tous les périphériques s'effectue de manière centralisée sur un PC équipé du logiciel SmartUtility Light. La version complète SmartUtility vous permet en outre d'ouvrir les périphériques directement dans le logiciel SmartWeb, d'analyser des données de mesure dans SmartUtility Viewer ainsi que de télécharger les configurations et de les installer sur d'autres périphériques.

Schaeffler vous offre, avec les systèmes SmartCheck et ProLink, une surveillance de l'état optimisée pour vos besoins.



1.1 A propos de ce manuel

Ce manuel décrit l'utilisation du logiciel Schaeffler SmartUtility Light. Avant d'utiliser le logiciel, il convient de lire attentivement ce manuel, puis de le conserver.

Assurez-vous que

- ce manuel reste à la disposition de tous les utilisateurs,
- si le produit est transmis à d'autres utilisateurs, le présent manuel leur est également transmis,
- les compléments et modifications mis à disposition par le fabricant sont constamment joints.



Instructions et illustrations spécifiques au système

Vous utilisez le logiciel décrit ici à la fois dans le système Schaeffler SmartCheck et dans le système Schaeffler ProLink. L'utilisation est pour la plupart identique pour les deux systèmes. Le texte de ce manuel d'instructions fait toujours état des différences.

Les illustrations décrivent les informations et les instructions contenues dans le texte. Pour plus de lisibilité et de clarté, nous avons omis d'illustrer l'autre système dans les cas où les deux systèmes sont à peine différents.

Informations complémentaires

Ce logiciel est requis pour l'utilisation du système Schaeffler SmartCheck ou ProLink. Ces systèmes comprennent également le périphérique et l'interface web intégrée, ainsi que le logiciel Schaeffler SmartWeb, dont le fonctionnement est décrit dans leur manuel respectif.

Au lieu du logiciel Schaeffler SmartUtility Light, vous pouvez également acquérir le logiciel Schaeffler SmartUtility avec un éventail plus large de fonctions. Celui-ci est également accompagné d'un manuel propre.

Définition des termes

- Produit : Le logiciel Schaeffler SmartUtility Light décrit dans le présent manuel.
- Utilisateur : Personne ou organisme ayant la capacité d'utiliser le produit.

Symboles utilisés



Ce symbole identifie

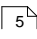
- des informations supplémentaires ainsi que
- des paramètres de périphérique ou des conseils d'utilisation, qui vous aident à exécuter des actions de manière plus efficace.

PRUDENCE



Le dommage susceptible de survenir est décrit ici.

Les mesures permettant de prévenir le dommage sont décrites ici.

Symbole de renvoi  : Ce symbole renvoie à une page du manuel contenant des informations complémentaires. Si vous lisez le présent manuel au format PDF à l'écran, cliquez sur le mot situé à gauche du symbole de renvoi pour passer directement à cet emplacement.

2 A propos de ce logiciel

Le logiciel Schaeffler SmartUtility Light vous est fourni avec une version de configuration que vous devez installer. Cette version se trouve dans le répertoire "Schaeffler SmartUtility Light" sur le CD-ROM fourni ou sur notre microsite. La configuration système requise pour le logiciel SmartUtility Light, par exemple Microsoft .NET Framework, est vérifiée automatiquement par la version de configuration, et installée le cas échéant.



Avant la première mise en service, il convient d'effectuer les mises à jour du logiciel et du logiciel système. Vous pouvez télécharger la dernière version via le logiciel SmartUtility Light ou sur le microsite dans la section Downloads :

- SmartCheck : www.schaeffler.de/en/condition-monitoring/smartcheck
- ProLink : www.schaeffler.de/en/condition-monitoring/prolink

Fonctionnalités

L'aperçu suivant montre toutes les fonctions des logiciels SmartUtility et SmartUtility Light :

Assistants et fonctions	SmartWeb	SmartUtility	SmartUtility Light
Aperçu d'état	✓	*	-
Affichage des données de mesure	✓	*	-
Affichage en temps réel	✓	*	-
Configuration	✓	*	-
Gestion des utilisateurs	✓	✓ (nom d'utilisateur, mot de passe)	-
Ouvrir les périphériques	-	✓	-
Téléchargement de données	✓	✓	✓
Analyser les données	-	✓	-
Créer un rapport	-	✓	-
Éditer les paramètres de périphériques	✓	✓	✓
Télécharger la configuration	✓	✓	✓
Envoyer la configuration	✓	✓	✓
Mettre à jour le logiciel système	✓	✓	✓
Ouvrir le répertoire du fichier journal	-	✓	✓
Ouvrir les répertoires standard	-	✓	✓
Gérer les modèles de rapport	-	✓	-
Migrer les données	-	✓	-
Importer les données depuis la messagerie	-	✓	-
Importer des données SmartWeb	-	✓	-
Exporter des données	-	✓	-

* Accédez à cette fonction via le logiciel Schaeffler SmartUtility.

2.1 Droits utilisateur et accès en écriture

Pour installer et utiliser le logiciel SmartUtility Light, vous avez besoin de droits d'accès spéciaux. En cas de problème avec les paramètres de sécurité de votre système, contactez votre administrateur système.

Droits utilisateur

Pour l'installation du logiciel Schaeffler SmartUtility Light, vous avez besoin des droits administrateur sur votre système.



Conseil : installez le logiciel avec les droits administrateur et passez ensuite en mode utilisateur normal.

Accès en écriture

Pendant l'utilisation, le logiciel enregistre les données de réglage et du journal. C'est pourquoi vous avez besoin d'un accès en écriture aux répertoires suivants pour l'installation du logiciel SmartUtility Light :

Répertoires par défaut

- C:\data

Répertoire du fichier journal

- C:\Users\[User name]\AppData\Roaming\Condition Monitoring

2.2 Configuration système requise

Pour pouvoir utiliser le logiciel Schaeffler SmartUtility Light de façon optimale, veillez à ce que votre système présente la configuration suivante :

Configuration système requise générale

Windows 10 (32/64 bits)

La configuration système requise recommandée par Microsoft est au minimum la suivante :

- Processeur Dual-Core
- RAM de 2 Go (recommandé : RAM de 4 Go)
- 16 Go d'espace disque disponible
- Périphérique graphique compatible DirectX 11

En plus :

- Résolution d'écran : 1024 x 768 (pixels) à 96 ppp et taille de police normale (recommandé : 1280 x 800 ou plus)
- Espace disque pour le logiciel : au moins 40 Mo d'espace disque disponible
- Souris : souris à trois boutons recommandée



- En outre, vous avez besoin d'espace disque pour les données téléchargées depuis le périphérique SmartCheck ou ProLink. Il est susceptible de varier fortement en fonction des cas d'application et de vos tâches de mesure.
- Les cartes graphiques USB ne sont pas prises en charge.

Autres éléments requis

- Microsoft .NET Framework 4.8
- Navigateur standard : Google Chrome, Microsoft Edge



Le logiciel SmartUtility Light vérifie si le composant Microsoft .Net Framework est présent sur l'ordinateur et l'installe si nécessaire. Si vous procédez à l'installation sans connexion Internet, les composants sont installés par défaut en langue anglaise. Le logiciel SmartUtility Light est alors également entièrement opérationnel.

Configuration requise pour la connexion à l'ordinateur

- Dans votre réseau, le protocole de communication UDP doit être activé sur les ports utilisés 19000 et 19001 dans les pare-feu existants.
- De plus, les ports pour la transmission UDP doivent être activés. Dans le pare-feu de Windows, cela se fait via la fonction **Autoriser une réponse unicast**.
- Si aucune adresse n'a été assignée au périphérique SmartCheck ou ProLink via DHCP, le périphérique possède par défaut l'adresse IP 192.168.1.100. Dans ce cas, l'adresse IP de votre ordinateur doit avoir le format suivant : 192.168.1.x.

En cas de problème avec les paramètres du réseau, contactez votre administrateur de système.



- S'il n'est pas possible d'ouvrir un périphérique SmartCheck ou ProLink dans le navigateur, videz le cache du navigateur et réessayez.
- Si un message apparaît indiquant que les cookies ne sont pas acceptés, autorisez l'utilisation des cookies ou saisissez l'adresse IP du périphérique comme exception. Vous obtiendrez davantage d'informations dans le manuel "Introduction aux bases du réseau".

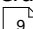


Si vous utilisez un parc de périphériques important (par ex. avec plus de 20 périphériques), nous vous recommandons l'utilisation du logiciel Schaeffler SmartUtility. Ce logiciel possède un éventail plus large de fonctions. Vous pouvez par exemple télécharger les configurations d'un périphérique et les transférer sur d'autres périphériques. L'analyse des données dans le logiciel Viewer est également possible avec la version complète.

2.3 Installation du logiciel

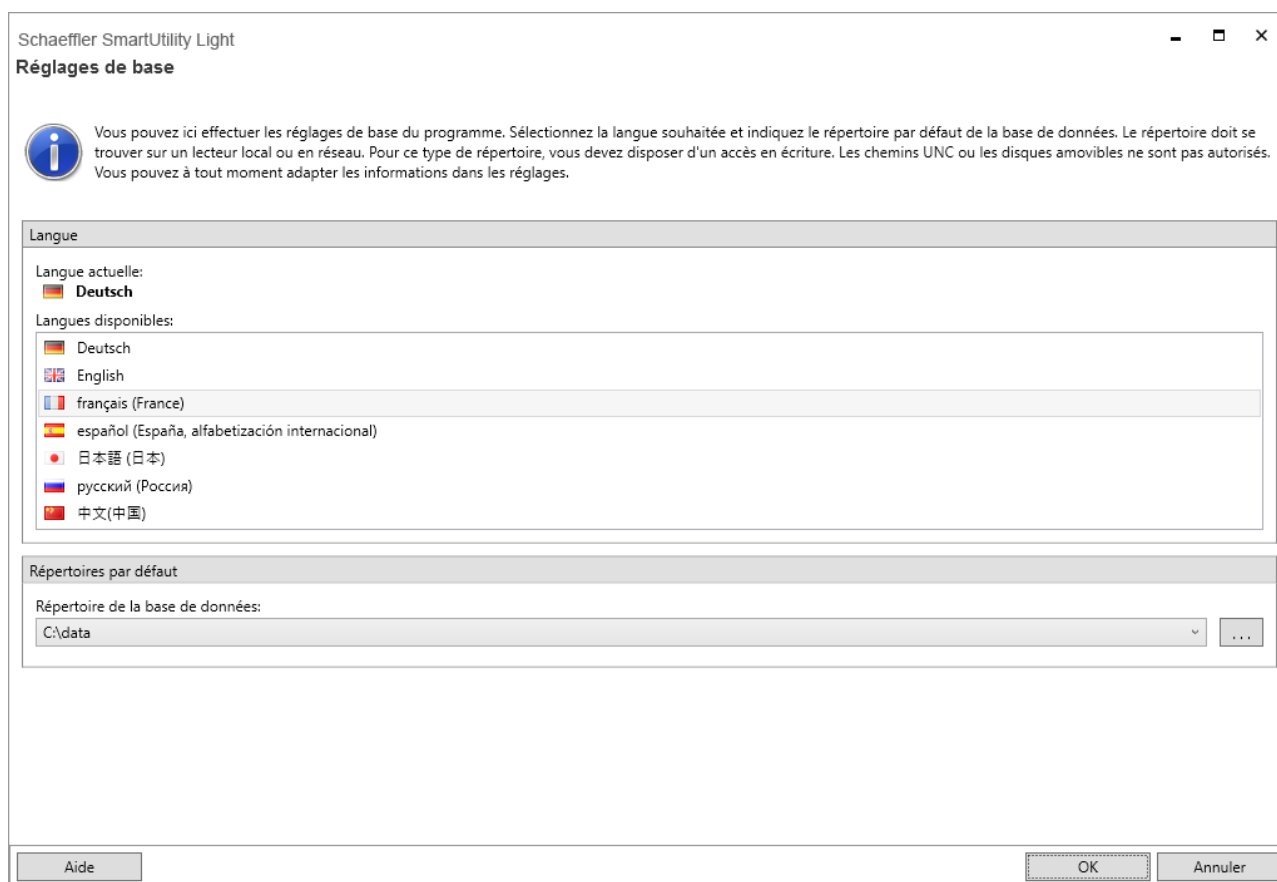
Ouvrez le répertoire du programme « Schaeffler SmartUtility Light » sur le CD-ROM fourni. Double-cliquez sur le fichier "**SmartUtility Light_Setup.exe**". Un assistant s'ouvre alors. Il vous guidera à chaque étape de l'installation. Ces étapes sont les suivantes (en fonction de la configuration du système) :

- **Sélectionner la langue de l'installation** : Permet de sélectionner la langue à utiliser lors de l'installation du logiciel SmartUtility Light.
- **Installation de Microsoft .NET Framework** : Si l'assistant ne trouve pas ce composant sur votre ordinateur, son installation démarre après confirmation.
- **Sélectionner le dossier cible** : Permet d'accepter le répertoire proposé ou d'entrer un autre répertoire. Par défaut, le logiciel SmartUtility Light est enregistré dans le répertoire suivant : C:\Programmes\Schaeffler\SmartUtility Light.
- **Redémarrage de l'ordinateur** : Lors de la dernière étape de l'assistant, vous avez la possibilité de redémarrer l'ordinateur directement ou ultérieurement. Nous vous recommandons de toujours redémarrer l'ordinateur si les composants DirectX ou Microsoft .NET ont été installés.

Pendant l'installation, des liens sont créés dans le menu Démarrer, grâce auxquels vous pouvez démarrer le logiciel SmartUtility Light. Lorsque vous ouvrez le logiciel pour la première fois après l'installation, l'assistant **Réglages de base** s'ouvre. Il vous guidera durant les trois étapes principales de configuration. Pour plus de détails, consultez la section **Démarrage initial** .

3 Démarrage initial

Vous pouvez démarrer le logiciel SmartUtility Light via un lien situé dans le menu Démarrer ou sur le bureau. Lors du démarrage initial, la page **Réglages de base** s'ouvre en premier. La page s'affiche dans la langue que vous avez sélectionnée lors de l'installation :



Vous pouvez effectuer les configurations de base suivantes :

- **Langue** : Définissez la langue de l'interface utilisateur. Pour ce faire, cliquez sur une langue disponible.
- **Répertoires standard** : Définissez ici les répertoires utilisés par défaut pour les données téléchargées.



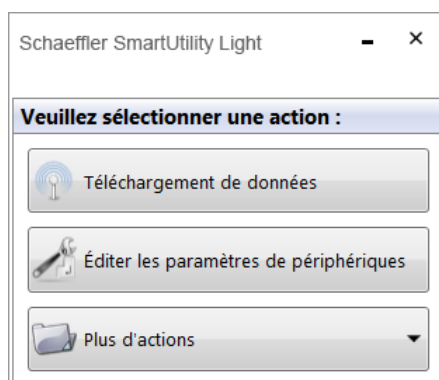
- Installez les répertoires standard du logiciel SmartUtility Light sur un ordinateur central disponible à tout moment.
- Même si plusieurs utilisateurs ont accès au logiciel SmartUtility Light, veillez à ce que les données soient toujours téléchargées dans la même base de données.

Si vous fermez la page **Réglages de base** en appuyant sur **OK**, le logiciel SmartUtility Light s'ouvre directement et toutes les fonctions sont disponibles. Si vous fermez la page en appuyant sur **Annuler**, les réglages standard sont repris automatiquement. Vous devez alors redémarrer le programme via le lien situé dans le menu Démarrer ou sur le bureau.

Tous les paramètres de programme que vous définissez sur la page **Réglages de base** peuvent être modifiés ultérieurement dans **Réglages** ²⁷.

4 Aperçu de l'interface utilisateur

L'interface utilisateur du logiciel SmartUtility Light comprend les boutons permettant d'ouvrir les assistants pour les actions les plus importantes. Elle contient également la liste de sélection **Plus d'actions**, dans laquelle se trouvent d'autres fonctions ainsi que les réglages du logiciel SmartUtility Light :



Les assistants vous donnent des instructions et vous guident au travers des différentes étapes. La section **Assistants et fonctions** ¹¹ contient des remarques d'ordre général ainsi que des informations supplémentaires importantes relatives aux assistants. Les **réglages** ²⁷ qui ne sont pas accompagnés d'un assistant sont décrits plus en détail. Cette section regroupe les réglages importants que vous pouvez effectuer pour le logiciel SmartUtility Light.



Utilisez le bouton **–** pour réduire la fenêtre SmartUtility Light. Pour fermer le logiciel, cliquez sur **×**. Avant de fermer le logiciel, il convient d'attendre qu'un processus soit complètement terminé. Dans le cas contraire, les données de mesure sont susceptibles d'être perdues.

5 Assistants et fonctions

Si vous souhaitez utiliser le logiciel Schaeffler SmartUtility Light pour accéder au périphérique Schaeffler SmartCheck ou ProLink, les conditions suivantes doivent être remplies :

- Le périphérique doit être démarré et se trouver en mode de mesure.
- Le périphérique doit se trouver dans le réseau ou être connecté directement à votre ordinateur par un câble Ethernet.
- Dans votre réseau, le protocole de communication UDP doit être activé sur les ports utilisés 19000 et 19001 dans les pare-feu existants.
- Si aucune adresse n'a été assignée au périphérique via DHCP, le périphérique porte par défaut l'adresse IP 192.168.1.100. Dans ce cas, l'adresse IP de votre ordinateur doit avoir le format suivant : 192.168.1.x.

Pour plus d'informations, consultez la documentation utilisateur Schaeffler SmartCheck ou ProLink. Celle-ci se trouve sur le CD-ROM fourni.



En cas de problème avec les paramètres du réseau, contactez votre administrateur de système.


Accès aux périphériques SmartCheck ou ProLink dans les assistants

Par défaut, le nom des périphériques SmartCheck est "**Schaeffler SmartCheck**" et celui des périphériques ProLink est "**Schaeffler ProLink**". Si vous souhaitez intégrer plusieurs périphériques dans votre installation, il est important d'attribuer un nom unique à chaque périphérique. Vous pouvez identifier les périphériques n'ayant pas de nom unique dans la liste de périphériques des assistants ^[11] uniquement par l'adresse IP.

La configuration du nom s'effectue dans l'assistant **Éditer les paramètres de périphériques** ^[16]. Vous y trouverez les périphériques SmartCheck ou ProLink de votre système, soit dans la liste créée automatiquement ^[11], soit en saisissant manuellement ^[13] les paramètres réseau des périphériques correspondants.

Si vous avez activé la gestion des utilisateurs dans le logiciel Schaeffler SmartWeb, vous devez en outre définir un nom d'utilisateur et un mot de passe ^[30] dans les **réglages** ^[27] de chaque périphérique. De plus amples informations sur la gestion des utilisateurs sont disponibles dans la documentation utilisateur Schaeffler SmartWeb sur le CD-ROM fourni.



Si un périphérique a été démarré dans le système de maintenance via le logiciel Schaeffler SmartWeb, vous ne pouvez pas l'ouvrir avec SmartUtility Light, télécharger des données ou faire une mise à jour du logiciel système. Les périphériques démarrés dans le système de maintenance sont marqués dans l'assistant de SmartUtility Light par le symbole d'alarme . Par ailleurs, vous recevez le message d'erreur « Une erreur de communication est survenue : l'action n'a pas pu être exécutée. Vérifiez si le système de maintenance du périphérique a démarré ».



Liste des périphériques Schaeffler SmartCheck ou ProLink

Tous les assistants du logiciel SmartUtility Light vous montrent tout d'abord (à l'étape **Sélectionner des périphériques**) les périphériques SmartCheck ou ProLink trouvés dans le réseau :

Alarme	Nom de périphérique	Adresse IP	Numéro de série	Logiciel système
<input type="checkbox"/>	FAG SmartCheck 14	172.28.205.235	f4:3d:80:00:0d:d1	1.6.2
<input checked="" type="checkbox"/>	FAG SmartCheck 20	172.28.205.234	f4:3d:80:00:0d:d0	1.6.0
<input type="checkbox"/>	FAG SmartCheck 28	172.28.205.232	f4:3d:80:00:0d:ce	1.6.1
<input type="checkbox"/>	FAG SmartCheck 13	172.28.205.230	f4:3d:80:00:0d:cc	1.6.1
<input type="checkbox"/>	FAG SmartCheck 12	172.28.205.229	f4:3d:80:00:08:75	< 1.6
<input checked="" type="checkbox"/>	FAG SmartCheck 11	172.28.205.228	f4:3d:80:00:08:c6	1.4.43
<input checked="" type="checkbox"/>	FAG SmartCheck 9	172.28.205.227	f4:3d:80:00:09:2d	1.4.33
<input type="checkbox"/>	FAG SmartCheck 8	172.28.205.226	f4:3d:80:00:07:b6	1.6.1
<input checked="" type="checkbox"/>	FAG SmartCheck 7	172.28.205.225	f4:3d:80:00:08:81	1.4.33
<input type="checkbox"/>	FAG SmartCheck 4	172.28.205.224	f4:3d:80:00:09:91	1.6.1
<input checked="" type="checkbox"/>	FAG SmartCheck 8	172.28.205.222	f4:3d:80:00:08:c2	1.6.2
<input type="checkbox"/>	FAG SmartCheck 7	172.28.205.221	f4:3d:80:00:09:16	1.6.1

55 Périphériques

Les informations et fonctions suivantes figurent ici :

- Les colonnes de la liste fournissent des informations concernant l'état d'alarme, le nom, l'adresse IP, le numéro de série et la version du logiciel système des différents périphériques SmartCheck ou ProLink.
- Les symboles d'alarme sont identifiables en un coup d'œil :
 - vert : pas d'alarme.
 - jaune : une ou plusieurs valeurs caractéristiques ont déclenché une pré-alarme.
 - rouge : une ou plusieurs valeurs caractéristiques ont déclenché une alarme principale.
 - blanc : l'état d'alarme est encore inconnu, par exemple parce que le périphérique SmartCheck ou ProLink n'a encore effectué aucune mesure.
 -  : Le périphérique se trouve dans le système de maintenance (mode de maintenance).
 -  : Le périphérique est inaccessible, par exemple parce que le logiciel système est en cours de mise à jour.
- Les symboles d'alarme sont régulièrement mis à jour.
- Cliquez sur le titre d'une colonne pour la définir comme critère de tri. Cliquez une deuxième fois pour modifier l'ordre de tri, c'est-à-dire de l'ordre croissant à décroissant, ou inversement. Le symbole ▲ représente un ordre de tri croissant ; le symbole ▼ représente un ordre de tri décroissant.
- Le tri par colonne est conservé, même si vous fermez l'assistant et le rouvrez ensuite.
- La largeur des colonnes peut être modifiée. Pour ce faire, faites glisser la ligne de délimitation sur le côté droit de l'entête de colonne à l'aide de la souris jusqu'à la largeur souhaitée. La taille de la colonne contenant le nom du périphérique ne peut pas être modifiée.





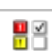



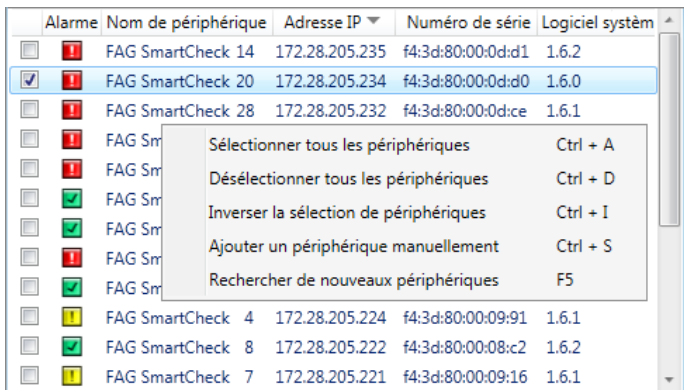
- Si une liste ne contient aucune entrée ou si un périphérique manque, vous pouvez actualiser la liste. Pour cela, appuyez sur la touche **F5** ou ajoutez manuellement le périphérique (voir ci-dessous). Si les périphériques ne s'affichent toujours pas, assurez-vous
 - que le périphérique se trouve en mode de mesure et qu'il est raccordé au réseau
 - que vous êtes connecté au réseau,
 - que les réglages dans le logiciel SmartUtility Light sont corrects.
- Les périphériques ajoutés manuellement sont affichés, même s'ils ne sont pas directement accessibles. Dans ce cas, ils sont grisés.

Sélectionner des périphériques Schaeffler SmartCheck ou ProLink

Dans les assistants, il est possible de sélectionner un ou plusieurs périphériques pour chaque action. Pour cela, cochez la case ☒ située devant le nom de périphérique correspondant.

En dessous de la liste se trouvent en outre des symboles permettant de limiter la sélection :

Symbole	Signification
	Tous les périphériques sont sélectionnés.
	Tous les périphériques sont désélectionnés.
	Pour inverser la sélection des périphériques.
	Vous pouvez sélectionner tous les périphériques dont la pré-alarme ou l'alarme principale s'est déclenchée. Cette option n'est disponible que pour les fonctions qui utilisent des données du disque dur, comme Analyser les données et Créer un rapport .
	Vous pouvez sélectionner tous les périphériques dont l'alarme principale s'est déclenchée. Cette option n'est disponible que pour les fonctions qui utilisent des données du disque dur, comme Analyser les données et Créer un rapport .
	Permet d'ajouter un périphérique manuellement en entrant l'adresse TCP/IP ou un chemin d'accès UNC.
Menu contextuel	Effectuez un clic droit dans la zone de la liste de périphériques, afin de pouvoir utiliser les options du menu contextuel décrites ci-dessus Sélectionner tous les périphériques , Désélectionner tous les périphériques , Inverser la sélection de périphériques et Ajouter un périphérique manuellement . Vous aurez également accès à la commande Rechercher de nouveaux périphériques , qui vous permet d'actualiser la liste de périphériques :

Symbole	Signification
	 <p>The screenshot shows a window titled 'Alarmer' with a table of devices. The table has columns: Alarme, Nom de périphérique, Adresse IP, Numéro de série, and Logiciel système. A context menu is open over the table, listing several actions with their corresponding keyboard shortcuts: 'Sélectionner tous les périphériques' (Ctrl + A), 'Désélectionner tous les périphériques' (Ctrl + D), 'Inverser la sélection de périphériques' (Ctrl + I), 'Ajouter un périphérique manuellement' (Ctrl + S), and 'Rechercher de nouveaux périphériques' (F5).</p>



Utilisez les options décrites ci-dessus via les raccourcis clavier suivants :


- CTRL + A** Sélectionner tous les périphériques
- CTRL + D** Désélectionner tous les périphériques
- CTRL + I** Inverser la sélection de périphériques
- CTRL + S** Ajouter un périphérique manuellement
- F5** Rechercher de nouveaux périphériques

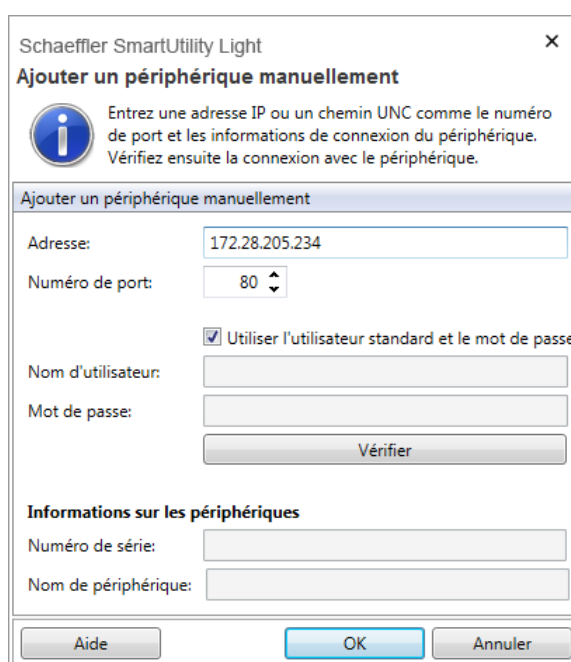
Actualiser la liste de périphériques

La liste des périphériques SmartCheck ou ProLink est automatiquement actualisée dans un certain intervalle de recherche. Il est possible de modifier cet intervalle dans les réglages [\[28\]](#). Vous pouvez également actualiser la liste en appuyant sur la touche **F5**.

Ajouter un périphérique manuellement

Cette fonction est particulièrement utile lorsqu'un périphérique SmartCheck ou ProLink n'est pas trouvé par UDP. Une des raisons possibles est que le périphérique se trouve derrière un routeur. Le protocole TCP permet de trouver dans la liste de périphériques les périphériques ajoutés manuellement. Le proxy figurant dans les options Internet de la commande du système est également utilisé ici.

Afin d'ajouter un périphérique manuellement, cliquez sur  dans l'étape **Sélectionner des périphériques** :



The screenshot shows a dialog box titled 'Schaeffler SmartUtility Light' with the subtitle 'Ajouter un périphérique manuellement'. It contains an information icon and text: 'Entrez une adresse IP ou un chemin UNC comme le numéro de port et les informations de connexion du périphérique. Vérifiez ensuite la connexion avec le périphérique.' Below this is a section titled 'Ajouter un périphérique manuellement' with fields for 'Adresse:' (containing '172.28.205.234'), 'Numéro de port:' (containing '80'), and a checkbox 'Utiliser l'utilisateur standard et le mot de passe' which is checked. There are also fields for 'Nom d'utilisateur:' and 'Mot de passe:', and a 'Vérifier' button. At the bottom, there is a section 'Informations sur les périphériques' with fields for 'Numéro de série:' and 'Nom de périphérique:', and buttons for 'Aide', 'OK', and 'Annuler'.

Vous disposez ici des options suivantes :

- Entrez l'**adresse** (adresse IP ou chemin d'accès UNC) et le **numéro de port** correspondant du périphérique SmartCheck ou ProLink.
- Si le périphérique est protégé par un mot de passe, indiquez également le **nom d'utilisateur** et le **mot de passe**.
- Vous pouvez également activer l'option **Utiliser l'utilisateur standard et le mot de passe** afin de vous connecter avec vos données d'utilisateur.
- Cliquez sur **Vérifier** pour tester la connexion au périphérique SmartCheck ou ProLink.

Dès que la connexion au périphérique est établie, le **numéro de série** et le **nom de périphérique** s'affichent.

- Cliquez sur **OK**.

Le périphérique est ajouté à la liste et marqué par un astérisque derrière l'adresse IP.

Les périphériques entrés manuellement sont conservés dans le logiciel SmartUtility Light et restent également à votre disposition dans les autres assistants du logiciel.

Lorsque vous n'avez plus besoin d'un périphérique, vous pouvez le supprimer de la liste des périphériques. Vous trouverez de plus amples informations à ce sujet dans les réglages ³⁰.



- Pour plus d'informations concernant la protection par mot de passe des périphériques SmartCheck ou ProLink, consultez le chapitre **Gestion des utilisateurs** de la documentation utilisateur Schaeffler SmartWeb.
- Si le logiciel SmartUtility ne peut pas établir de connexion à un périphérique saisi manuellement, celui-ci apparaît en gris clair dans la liste.

5.1 Téléchargement de données

Cet assistant vous permet de télécharger les données de mesure des périphériques Schaeffler SmartCheck ou ProLink. Procédez comme suit :

Étape 1 :

Sélectionnez le ou les périphériques SmartCheck ou ProLink dont vous souhaitez télécharger les données.

Étape 2 :

Définissez ici la période pour laquelle des données doivent être téléchargées. Vous pouvez également définir le format de stockage des données et déterminer si l'analyse doit être lancée directement :

Vous disposez ici des options suivantes :

Période

Définissez ici la période pour laquelle les données de mesure doivent être téléchargées :

- **Toute la période** : Toutes les données de mesure sont téléchargées.
- **Définir la période** : Seules les données de mesure de la période sélectionnée sont téléchargées. Si vous activez cette option, la période est réglée par défaut sur 1 mois. Les données de mesure pour le mois écoulé jusqu'au jour actuel sont donc téléchargées.

Renseignez les champs **De** et **À** directement ou via le calendrier pour sélectionner les données de la période souhaitée.

Étape 3 :

Le téléchargement des données est en cours. Attendez que le processus soit complètement terminé.

PRUDENCE



En cas d'interruption prématurée du processus, les données sont susceptibles d'être perdues !

Une interruption du processus est susceptible d'endommager l'ensemble des données de mesure et des tendances.

En fonction de la configuration, la conversion des données de mesure dans un nouveau format ainsi que le calcul des tendances peuvent prendre un certain temps. Attendez toujours la fin du processus. Une interruption prématurée du processus est susceptible d'endommager l'ensemble des données de mesure recueillies jusque-là. Une analyse de ces données de mesure dans le SmartUtility Viewer est alors impossible.

Résultat :

Dès que l'action est terminée, vous recevez un message de statut correspondant. La boîte de dialogue suivante s'affiche :

Schaeffler SmartUtility Light
Téléchargement de données

1. Sélectionner des périphériques
2. Configurer les téléchargements
3. Téléchargement de données

Les données sont en cours de téléchargement.
Dès que l'action est terminée, vous recevrez un message de statut.

Téléchargement de données

	Nom de périphérique	Adresse IP	Numéro de série	Résultat
✓	FAG SmartCheck 20	172.28.205.20	f4:3d:80:00:01:3d	Réussi
✓	FAG SmartCheck 28	172.28.205.28	f4:3d:80:00:0d:dd	Réussi
✓	FAG SmartCheck 13	172.28.205.13	f4:3d:80:00:01:3c	Réussi
✓	FAG SmartCheck 23	172.28.205.23	f4:3d:80:00:0d:cc	Réussi

Aide
Précédent
Suivant
Terminer
Annuler

Les données de mesure téléchargées sont transférées dans la base de données dans laquelle les données de tous les périphériques sont enregistrées. Cette base de données est définie dans **les réglages** ²⁷.



Si vous avez sécurisé les données du périphérique SmartCheck ou ProLink au moyen du logiciel SmartWeb avec un mot de passe pour le cryptage, vous devez entrer celui-ci lors de l'importation ou du téléchargement. Vous pouvez saisir et éditer le mot de passe dans le menu **Paramètres > Sécurité > Mot de passe pour le cryptage des données**. Dans le logiciel SmartWeb, vous définissez le mot de passe pour le cryptage des données dans le menu **Éditer > Paramètres de périphérique > Éditer les paramètres de sécurité**.

Si vous souhaitez copier les données de mesure téléchargées sur un support de données, vous devez compresser les données dans la mesure du possible avant de procéder à la gravure.

5.2 Éditer les paramètres de périphériques

Cet assistant vous permet de définir le mode DHCP ainsi que les paramètres associés pour le périphériques SmartCheck ou ProLink. Procédez comme suit :

Étape 1 :

Sélectionnez le périphérique pour lequel vous souhaitez définir les réglages.

Étape 2 :

Définissez les réglages souhaités et envoyez-les vers le périphérique SmartCheck ou ProLink.

Schaeffler SmartUtility Light

Éditer les paramètres de périphériques

1. Sélectionner un périphérique

2. Éditer les paramètres de périphériques

3. Les paramètres de périphériques sont en cours de transfert

Éditez les paramètres du périphérique sélectionné, notamment les paramètres du réseau et le nom du périphérique.

Éditer les paramètres de périphériques

Mode DHCP:
Mode client DHCP (charger le nom d'hôte du serveur)

Adresse IP:
172 . 28 . 205 . 242

Masque de réseau:
255 . 255 . 252 . 0

Passerelle:
172 . 28 . 204 . 254

Nom d'hôte:
FAGSmartCheck

Nom de périphérique:
FAG SmartCheck

Aide Précédent Suivant Annuler

Vous disposez ici des options suivantes :

Pas de DHCP

Cette option vous permet de définir l'adresse IP ou de réutiliser l'adresse IP standard du périphérique SmartCheck ou ProLink.

Si l'option **Pas de DHCP** est activée, vous devez également définir les autres paramètres de cette étape, par exemple l'**adresse IP**, le **masque de réseau** ou le **nom d'hôte**.

Mode client DHCP

(charger le nom d'hôte du serveur)

Cette option permet d'attribuer automatiquement une adresse IP au périphérique SmartCheck ou ProLink au sein de votre réseau. Le nom de périphérique est attribué via le serveur DNS du réseau (Revers DNS).

Mode client DHCP

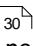
(envoyer le nom d'hôte au serveur)

Cette option permet d'attribuer automatiquement une adresse IP au périphérique SmartCheck ou ProLink au sein de votre réseau. Le nom de périphérique est enregistré dans le serveur DNS du réseau à partir du périphérique SmartCheck ou ProLink.

Nom de périphérique

Vous pouvez modifier ici le **nom de périphérique** du périphérique SmartCheck ou ProLink. Attribuez un nom unique à chaque périphérique afin de pouvoir le retrouver rapidement dans les listes de sélection.



- Si l'adresse IP est attribuée automatiquement via le DHCP, le périphérique SmartCheck ou ProLink est accessible uniquement via l'adresse IP qui lui a été attribuée. Vous ne pouvez alors plus utiliser l'adresse IP standard.
- Par défaut, le nom des périphériques SmartCheck est **"Schaeffler SmartCheck"** et celui des périphériques ProLink est **"Schaeffler ProLink"**. Si vous souhaitez intégrer plusieurs périphériques SmartCheck ou ProLink dans votre installation, il est important d'attribuer un nom unique à chaque périphérique. Sinon, vous pouvez identifier les périphériques dans les listes des assistants uniquement via l'adresse IP ou le numéro de série.
- Lorsque la Gestion des utilisateurs est activée sur le périphérique SmartCheck ou ProLink, vous devez également sauvegarder le nom d'utilisateur et le mot de passe  dans SmartUtility. S'ils ne sont pas sauvegardés, les paramètres de périphérique ne seront pas transférés.

Résultat :

La troisième étape vous permet de vérifier le résultat de l'action.

5.3 Télécharger la configuration

Cet assistant vous permet de télécharger sous forme de fichiers la configuration des tâches de mesure d'un ou de plusieurs périphériques SmartCheck ou ProLink afin, par exemple, de l'envoyer vers d'autres périphériques SmartCheck ou ProLink ou de l'enregistrer avant une mise à jour du logiciel système. Procédez comme suit :

Étape 1 :

Sélectionnez le ou les périphériques SmartCheck ou ProLink souhaités.

Étape 2 :

Lors de cette étape, indiquez le répertoire et le nom du fichier sous lequel les fichiers de configuration, c'est-à-dire les fichiers contenant les tâches de mesure, doivent être enregistrés :

Schaeffler SmartUtility Light

Télécharger la configurations

1. Sélectionner des périphériques

2. Configurer l'emplacement d'enregistrement

3. Télécharger la configurations

Sélectionnez l'emplacement d'enregistrement et entrez le nom du fichier sous lequel le fichier de configuration est enregistré.

Configurer l'emplacement d'enregistrement

Répertoire de configurations:
C:\configuration

Nom du fichier :
Nouvelle configuration

Les configurations sont enregistrées sous ce format :
C:\configuration\HEURE\Nouvelle configuration_NUMÉRO DE SÉRIE.sc*

Aide

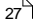
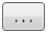
Précédent

Suivant

Terminer

Annuler

Vous disposez ici des options suivantes :

- Répertoire de configurations** Définissez ici le répertoire dans lequel les configurations doivent être enregistrées. Vous disposez des options suivantes :
- Par défaut, la liste affiche le répertoire standard de configurations. Vous créez ce répertoire au premier démarrage du logiciel ou plus tard sous **Plus d'actions > Réglages > Général** .
 - Cliquez sur  pour sélectionner un autre répertoire et le définir comme emplacement d'enregistrement.

Nom du fichier

Définissez, à l'aide de caractères valides, le nom du fichier contenant les configurations téléchargées. Le nom des différents fichiers contient également le numéro de série du périphérique correspondant.

Les caractères suivants ne sont pas valides pour un nom de fichier :

< > ? " : | / \ *

Si vous utilisez ces caractères, ils sont remplacés par un tiret bas.

Un modèle de chemin d'accès qui découle de vos réglages pour le **répertoire** et le **nom du fichier** s'affiche sous les réglages. Chaque nouvelle modification entraîne automatiquement la modification de ce chemin d'accès.

Étape 3 :

Le fichier (ou les fichiers, dans le cas de plusieurs périphériques sélectionnés) est téléchargé. Attendez que le processus soit complètement terminé.

Résultat :

Les configurations téléchargées se trouvent dans le répertoire que vous avez défini à l'**étape 2**. Le numéro de série du périphérique SmartCheck ou ProLink correspondant vient compléter le nom du fichier que vous avez défini.



Si vous téléchargez des configurations à partir d'un périphérique SmartCheck doté de la version du logiciel système 1.4 (ou version antérieure), elles sont automatiquement converties dans le nouveau format de fichier 1.6 du logiciel SmartUtility. Vous ne pourrez ensuite plus envoyer ces configurations converties vers des périphériques SmartCheck possédant une version du logiciel système plus ancienne !

5.4 Envoyer la configuration

Cet assistant vous permet d'envoyer, sous forme de fichier, la configuration des tâches de mesure vers un ou plusieurs périphériques SmartCheck ou ProLink. Procédez comme suit :

Étape 1 :

Sélectionnez le ou les périphériques SmartCheck ou ProLink vers lesquels vous souhaitez envoyer le fichier de configuration contenant les tâches de mesure.

Étape 2 :

Sélectionnez ensuite le fichier (extension de fichier SC3 ou SC4) que vous souhaitez envoyer.

Schaeffler SmartUtility Light

Envoyer les configurations

1. Sélectionner des périphériques

2. Sélectionner le fichier de configuration

3. Envoyer les configurations

Sélectionnez le fichier de configuration contenant les tâches de mesure que vous souhaitez envoyer aux périphériques SmartCheck ou ProLink sélectionnés. Vous pouvez en outre envoyer des canaux de communications avec leurs sorties.

Sélectionner le fichier de configuration

Fichier de configuration Schaeffler SmartCheck ou ProLink:

C:\Users\Downloads\20230711_135045_f4_3d_80_10_01_16.sc4

Lorsque vous envoyez les sorties configurées depuis les commandes vers plusieurs périphériques SmartCheck ou ProLink, tous les périphériques écrivent dans le même registre de la commande !

Autres réglages

La configuration contient des sorties pour des canaux de communication. Veuillez sélectionner ce que vous souhaitez envoyer dans la configuration.:

☐ Envoyer les sorties configurées depuis les commandes

☐ Envoyer des sorties d'e-mails configurées

Mot de passe:

Aide

Précédent

Suivant

Annuler

Vous disposez ici des options suivantes :

Fichier de configuration

Déterminez le fichier de configuration que vous souhaitez envoyer. Si la liste de sélection est vide, cliquez sur pour rechercher et choisir un fichier.

Autres réglages

Effectuez les autres réglages ici :

- Envoyer des sorties configurées de commandes** : si le fichier de configuration contient des sorties pour les commandes, vous pouvez déterminer ici si celles-ci sont également configurées.
Tous les périphériques auxquels vous envoyez ces sorties écriront dans le même registre de la commande. Pour cette raison, l'option est désactivée par défaut. Le canal de communication, c'est-à-dire les paramètres pour la commande, sera toujours envoyé.
- Envoyer des sorties d'e-mails configurées** : si le fichier de configuration contient des sorties pour des e-mails, vous pouvez définir ici si elles seront incluses ou non à l'envoi.
Par défaut, cette option est activée et les sorties e-mail configurées seront envoyées.
Le canal de communication, c'est-à-dire les paramètres du serveur d'e-mails, sera toujours envoyé.
- Réinitialiser les données de classement enregistrées et ne pas les envoyer (recommandé)** : Les données de classement sont comparables avec des valeurs apprises et se rapportent à un cas d'application précis. Pour cette raison, l'option est activée par défaut :
Les données de classement sont réinitialisées et ne sont pas envoyées avec le fichier de configuration.
- Mot de passe** : Si vous avez sécurisé la configuration du périphérique SmartCheck ou ProLink au moyen du logiciel SmartWeb avec un mot de passe pour le chiffrement, vous devez le saisir ici. Dans le logiciel SmartWeb, vous définissez le mot de passe pour le chiffrement des données dans le menu **Editer > Paramètres de périphérique > Editer les paramètres de sécurité**. Si vous ne connaissez pas le mot de passe de sécurité, veuillez contacter l'administrateur du périphérique.

20

Étape 3 :

Le fichier contenant les tâches de mesure et les canaux de communication sera envoyé aux périphériques SmartCheck ou ProLink sélectionnés. Attendez que le processus soit complètement terminé.

Résultat :

Les tâches de mesure et les canaux de communication enregistrés dans le fichier sélectionné se trouvent maintenant sur tous les périphériques SmartCheck ou ProLink auxquels vous avez envoyé le fichier.



- Après l'envoi de la nouvelle configuration des tâches de mesure vers un périphérique SmartCheck ou ProLink, le nouvel état d'alarme des périphériques s'affiche au bout d'un moment dans la vue d'ensemble des périphériques.
- Si vous aviez déjà téléchargé des données pour l'ancienne configuration en vue d'une analyse, la nouvelle configuration des tâches de mesure a également des effets sur l'analyse dans Viewer : dès que vous téléchargez des données de la nouvelle configuration et les ouvrez en vue d'une analyse, une nouvelle tâche de mesure est créée par Schaeffler SmartUtility Viewer. L'ancienne tâche de mesure et la nouvelle sont affichées l'une en dessous de l'autre pour le périphérique SmartCheck ou ProLink concerné.
- Si une configuration téléchargée contient une configuration d'état d'alarme pour des canaux de communication (par ex. une commande), par défaut celle-ci n'est pas incluse à l'envoi. Ceci évite que plusieurs périphériques Schaeffler SmartCheck ou ProLink n'écrivent dans les mêmes registres de la commande externe. Vous pouvez inclure la configuration d'état d'alarme à l'envoi en cochant la case "Envoyer les canaux de communication au périphérique SmartCheck ou ProLink".
- Si une configuration téléchargée contient des données de mode d'apprentissage, celles-ci sont par défaut incluses à l'envoi. Redémarrez le cas échéant le mode d'apprentissage, sinon les valeurs caractéristiques enregistrées seront utilisées.
- Si vous utilisez une version plus ancienne de SmartWeb, vous devez d'abord sauvegarder sa configuration à l'aide de l'assistant **Télécharger la configuration**. Vous pouvez ensuite mettre à jour SmartWeb vers la version de SmartUtility Light. Les configurations sauvegardées peuvent à nouveau être installées ultérieurement via l'assistant **Envoyer la configuration**.
- Si vous souhaitez envoyer une configuration (à partir de la version 1.6.10) vers un périphérique SmartCheck doté d'une version 1.6.6 ou inférieure, vous devez éventuellement modifier la tâche de mesure de base utilisée dans la version plus récente en une tâche de mesure standard.
- Si une configuration téléchargée contient des capteurs externes connectés via les deux entrées analogiques ou via l'entrée numérique, l'abréviation « _ext » et, le cas échéant, un numéro sont ajoutés au nom du canal d'entrée. Cela permet d'identifier de façon unique les canaux d'entrée externes.

5.5 Mettre à jour le logiciel système

Cet assistant vous permet d'envoyer un fichier avec une mise à jour du logiciel système à un ou plusieurs périphériques SmartCheck ou ProLink. Les détails concernant les mises à jour du logiciel système et des notifications correspondantes sont décrits dans le cadre de votre contrat d'entretien et de service après-vente.

PRUDENCE**Les données de mesure et les configurations peuvent être définitivement supprimées !**

Lorsque vous mettez à jour le logiciel système d'un périphérique SmartCheck ou ProLink, les données de mesure et les configurations enregistrées sur le périphérique peuvent être perdues, en fonction de la version de la mise à jour. Lors de la mise à jour du logiciel système des périphériques SmartCheck, tenez compte des points suivants :

- En cas de mise à niveau de la version 1.2 vers une version supérieure, toutes les données de mesure et les configurations sont perdues.
- En cas de mise à niveau de la version 1.4 ou 1.6 vers une version supérieure, toutes les données de mesure sont perdues.
- À partir des versions 1.4.27 et 1.6.6, les configurations sont en principe conservées.
- Les données de mesure et les configurations sont conservées à partir de la version 1.10 uniquement

Avant de mettre à jour le logiciel système SmartCheck ou ProLink, téléchargez le cas échéant les données de mesure avec le logiciel SmartUtility Light. Vous avez en outre la possibilité de télécharger la configuration (et les seuils d'alarme appris) du périphérique SmartCheck ou ProLink via le logiciel SmartUtility, et de l'installer à nouveau après la mise à jour du logiciel système.

Si, lors d'une mise à jour du logiciel système, les configurations et seuils d'alarme ne doivent pas être supprimés, le logiciel SmartUtility Light vous en informera.

PRUDENCE**Les valeurs des champs caractéristiques d'alarme avec mode d'apprentissage achevé peuvent être perdues !**

Si vous avez démarré le mode d'apprentissage du périphérique SmartCheck ou ProLink indépendamment d'un ou deux autres signaux, les champs caractéristiques d'alarme correspondants sont complétés petit à petit pendant l'apprentissage. La mise à jour du logiciel système engendre les conséquences suivantes :

- Tous les champs caractéristiques d'alarme sont placés sur l'état **Utiliser le mode d'apprentissage** - que le mode d'apprentissage dans un champ caractéristique ait déjà été achevé ou non.
- Le mode d'apprentissage est désactivé, les champs caractéristiques en cours de traitement restent inchangés.
- Si vous réactivez le mode d'apprentissage, il redémarre pour tous les champs caractéristiques. Vous perdrez également les valeurs déjà apprises.

Sécurisez les valeurs des champs caractéristiques d'alarme avec mode d'apprentissage achevé :

1. Désactivez manuellement l'option **Utiliser le mode d'apprentissage** pour chaque champ caractéristique d'alarme achevé. Cette option est disponibles dans l'assistant de configuration du logiciel SmartWeb.
2. Activez d'abord le mode d'apprentissage.

Pour plus d'informations sur le mode d'apprentissage, consultez le manuel d'utilisation du logiciel SmartWeb, section **Mode d'apprentissage et champs caractéristiques d'alarme**.

**Systèmes SmartCheck uniquement :**

La mise à jour vers la version 1.10 de SmartUtility Light inclut une migration. Par conséquent, vous ne pouvez pas passer de la version 1.10 à une version antérieure. En outre, chaque version ultérieure du logiciel système est basée sur cette mise à jour avec migration. Par exemple, vous ne pouvez également plus passer directement de la version 1.6.20 à une version 1.12 ultérieure. Dans tous les cas, vous devez d'abord installer la version 1.10.

Pour envoyer une mise à jour du logiciel système, procédez comme suit :

Étape 1 :

Sélectionnez le ou les périphériques SmartCheck ou ProLink dont vous souhaitez mettre à jour le logiciel.

Étape 2 :

Indiquez le fichier avec la mise à jour du logiciel système ; le fichier porte l'extension **SF2**. Dès que vous avez sélectionné un fichier, le numéro de version et le type de périphérique de ce fichier du logiciel système s'affichent dans la section **Informations**.

Schaeffler SmartUtility Light

Mettre à jour le logiciel système

1. Sélectionner des périphériques
- 2. Sélectionner le fichier du logiciel système**
3. Contrôler la compatibilité
4. Envoyer le logiciel système

Sélectionnez des fichiers avec la mise à jour du logiciel système SmartCheck.

Sélectionner le fichier du logiciel système

Logiciel système:

N:\Software\SmartCheck\Firmware\1.6.x\smartcheck-at91.sf1

Informations

Version du logiciel système: 1.6.15.8148

Type de périphérique: SmartCheck

Aide Précédent Suivant Annuler

Étape 3 :

Cette étape vérifie quel logiciel système est présent sur le périphérique sélectionné. Un aperçu du résultat de cette vérification s'affiche alors :

Schaeffler SmartUtility Light

Mettre à jour le logiciel système

1. Sélectionner des périphériques

2. Sélectionner le fichier du logiciel système

3. Contrôler la compatibilité

4. Envoyer le logiciel système

L'aperçu de contrôle vous montre sur quels périphériques le logiciel système peut être mis à jour et où cela est impossible. Tenez toujours compte des messages de résultat : vous trouverez ici des détails sur le contrôle comme le numéro de version actuel du logiciel système.

Contrôler la compatibilité

Compatibilité	Nom de périphérique	Adresse IP	Numéro de série	Résultat
<input type="checkbox"/>	FAG SmartCheck 83	172.28.205.83	f4:3d:80:00:0a:f5	La connexion au périphérique a échoué. La gestion des utilisateurs est-elle activée ?
<input type="checkbox"/>	FAG SmartCheck 84	172.28.206.84	f4:3d:80:00:0e:cf	Mise à jour possible. Les données de mesure et les configurations sont perdues !
<input checked="" type="checkbox"/>	FAG SmartCheck 22	172.28.205.22	f4:3d:80:00:1c:c2	Mise à jour possible. Les configurations sont conservées !

Aide

Précédent

Suivant

Annuler

Les informations suivantes sont disponibles :

	<p>Ce symbole identifie les périphériques dont le logiciel système peut être mis à jour avec la version du logiciel système sélectionnée. La case correspondant à ces périphériques est déjà cochée.</p> <p>Pour cet état, la condition suivante s'applique :</p> <ul style="list-style-type: none"> La version du logiciel système du périphérique est inférieure à la version du logiciel système sélectionnée. <p>Des détails figurent dans la colonne Résultat.</p>
	<p>Ce symbole identifie les périphériques dont le logiciel système peut être mis à jour avec la version du logiciel système sélectionnée. Pour cet état, la case n'est pas encore cochée car la mise à jour est susceptible d'avoir des conséquences indésirables.</p> <p>Pour cet état, une explication détaillée du résultat de la vérification est affichée. Il convient de cocher la case uniquement après avoir lu cette explication et s'être informé des conséquences éventuelles de la mise à jour.</p> <ul style="list-style-type: none"> La version du logiciel système du périphérique est identique à la version du logiciel système sélectionnée. La version du logiciel système du périphérique n'a pas pu être lue et il n'est pas certain qu'elle soit compatible avec la version du logiciel système sélectionnée. Lorsque vous effectuez la mise à jour, il est possible que le périphérique soit réinitialisé sur la version du logiciel système d'origine. Pour les mises à jour antérieures à la version 1.10 : la version du logiciel système du périphérique n'a pas pu être lue, mais elle est néanmoins compatible avec la version du logiciel système sélectionnée. Il est possible qu'une utilisation des configurations du périphérique ne soit plus possible après la mise à jour. La version du logiciel système du périphérique est plus récente que la version choisie. La mise à jour entraîne un passage à la version inférieure du logiciel système du périphérique. Dans ce cas, les configurations sont perdues, car seule une compatibilité ascendante est garantie. <p>Des détails figurent dans la colonne Résultat.</p>
	<p>Ce symbole identifie les périphériques dont le logiciel système ne peut pas être mis à jour avec la version du logiciel système sélectionnée. Vous ne pouvez pas cocher la case.</p>

	<p>Les raisons possibles du blocage de la mise à jour sont les suivantes :</p> <ul style="list-style-type: none"> • La version du logiciel système sélectionnée est inférieure à la version du logiciel système d'origine du périphérique. • La version du logiciel système sélectionnée n'est pas compatible avec la version du périphérique. • La version du logiciel système sélectionnée est inconnue. • La version de SmartUtility Light est trop basse. • La version du logiciel système du périphérique est trop basse et ne peut pas être mise à jour en une étape. Vous devez d'abord mettre à jour le périphérique avec une version plus basse du logiciel système. • La version du logiciel système du périphérique est la version 1.10 ou supérieure. Dans ce cas, il n'est plus possible d'appliquer le correctif à une version inférieure. • Une erreur de communication s'est produite. • La connexion au périphérique a échoué. Vous avez peut-être activé la gestion des utilisateurs dans SmartWeb. <p>Des détails figurent dans la colonne Résultat.</p>
Nom de périphérique, Adresse IP, Numéro de série	Ces informations identifient le périphérique SmartCheck ou ProLink auquel se rapporte la ligne correspondante.
Résultat	Vous obtenez des informations détaillées sur le résultat de la vérification. Ces informations vous expliquent pourquoi le logiciel système peut ou ne peut pas être mis à jour.

Étape 4 :

Cliquez sur **Suivant** pour envoyer le logiciel système vers les périphériques SmartCheck ou ProLink sélectionnés jusqu'à ce que le processus soit complètement terminé.



Le logiciel système d'origine est le logiciel système livré d'origine avec le périphérique. Pour que la mise à jour soit possible, la version du nouveau logiciel système ne doit pas être inférieure à la version du logiciel système d'origine. En cas de besoin, par exemple si la mise à jour échoue, le système recourt au logiciel système d'origine.

Résultat :

Après la mise à jour du logiciel système, le périphérique Schaeffler SmartCheck ou ProLink n'est pas accessible pendant un certain laps de temps, durant lequel un processus de sécurité est exécuté ; celui-ci vérifie si votre périphérique est toujours utilisable après la mise à jour du logiciel système. La durée pendant laquelle le périphérique n'est pas accessible dépend du résultat de cette vérification :

- Si votre périphérique est utilisable avec un nouveau logiciel système, le périphérique SmartCheck ou ProLink est à nouveau accessible au bout de 6 à 7 minutes.
- Dans le cas contraire, l'ancienne version du logiciel système est automatiquement installée. Le périphérique est alors à nouveau accessible au bout de 20 minutes environ.



Pour les mises à jour vers les versions du logiciel système SmartCheck antérieures à la version 1.10, videz le cache du navigateur après la mise à jour. Cela est nécessaire pour que la version la plus récente du logiciel Schaeffler SmartWeb puisse être chargée dans votre navigateur.

Vérifier la version du logiciel système sur le périphérique SmartCheck ou ProLink

Dans le logiciel Schaeffler SmartWeb, vous pouvez visualiser la version du logiciel système installé sur votre périphérique SmartCheck ou ProLink. Pour cela, procédez comme suit :

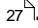
1. Entrez l'adresse IP du périphérique SmartCheck ou ProLink dans votre navigateur. Le logiciel SmartWeb démarre.
2. Dans la barre de menu du logiciel SmartWeb, cliquez sur **Aide**.
3. Sélectionnez la **version**.

Vous trouverez ici des informations détaillées sur la version du périphérique SmartCheck ou ProLink, y compris l'ID périphérique et le numéro de série.

5.6 Ouvrir un répertoire de base de données

Cliquez sur **Plus d'actions > Ouvrir un répertoire de base de données** pour ouvrir le répertoire où SmartUtility Light enregistre la base de données contenant les données de tous les périphériques. Indépendamment de la version de Windows installée sur votre système, ce répertoire se trouve par défaut à l'emplacement suivant :

- C:\data

Vous pouvez modifier le répertoire de la base de données dans **Réglages > Base de données** .

5.7 Ouvrir le répertoire du fichier journal

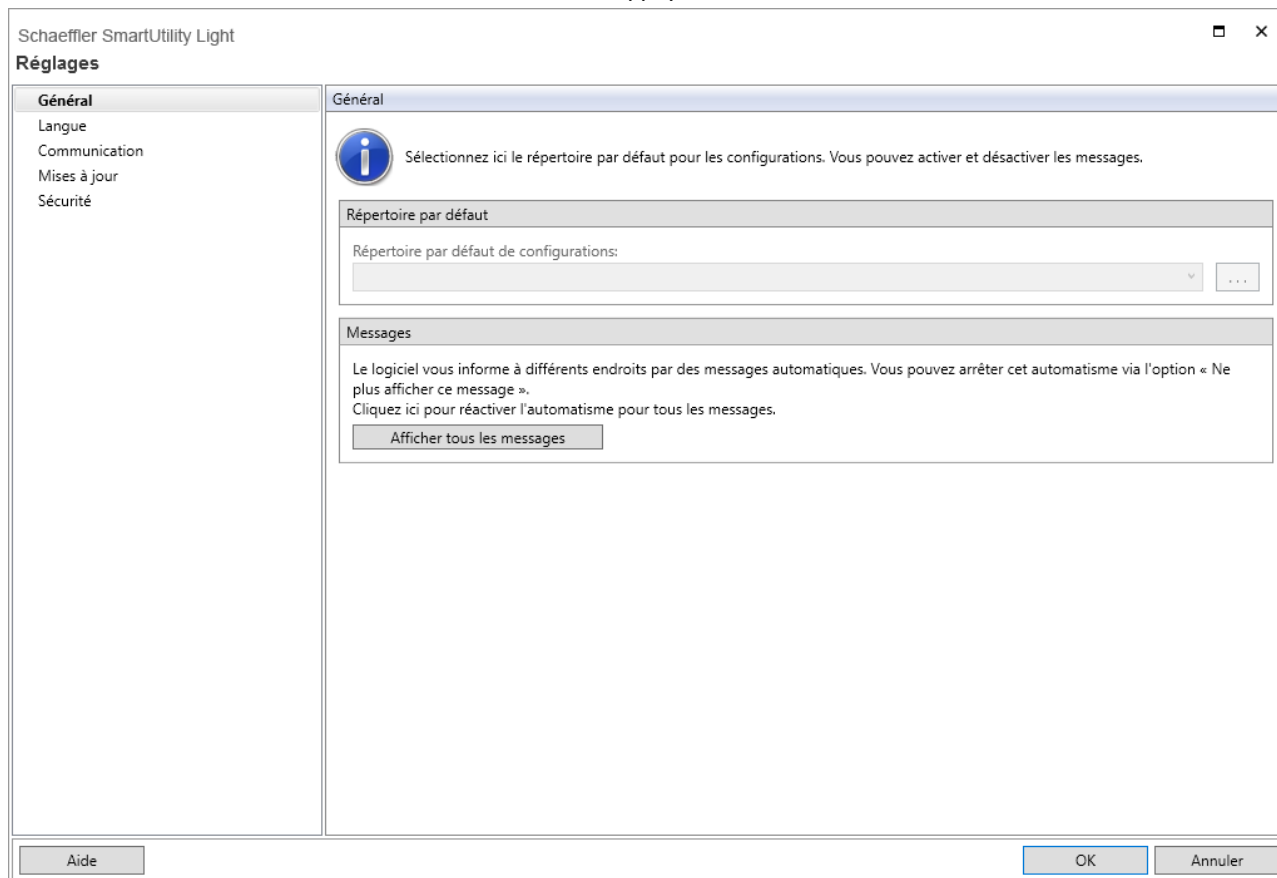
Cliquez sur **Plus d'actions > Ouvrir le répertoire du fichier journal** pour ouvrir le répertoire où sont enregistrés les fichiers journaux par SmartUtility. Indépendamment de la version de Windows installée sur votre système, ce répertoire se trouve par défaut à l'emplacement suivant :

- C:\Users\[User name]\AppData\Roaming\Condition Monitoring

Dans les fichiers journaux sont consignés tous les messages système du logiciel ainsi que des informations concernant les processus. Vous pouvez ouvrir un fichier journal à l'aide d'un éditeur de texte ou d'un programme de traitement de texte.

6 Réglages

Sous **Plus d'actions > Réglages** se trouvent tous les réglages standard vous permettant d'adapter le logiciel SmartUtility Light à vos besoins. Cliquez sur l'un des termes à gauche pour afficher les réglages sur la partie droite de l'écran. Vous devez confirmer toutes les modifications en appuyant sur **OK** :



Vous disposez des options suivantes :


Général

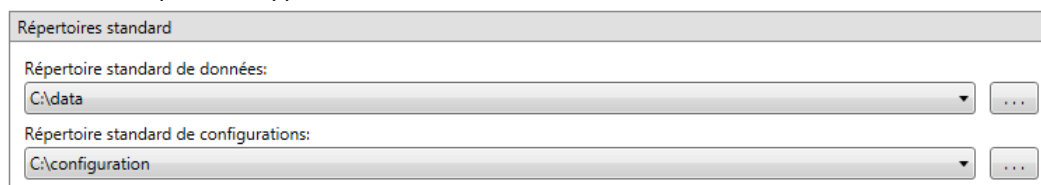
Répertoire par défaut

Ici, vous pouvez modifier le répertoire utilisé par le logiciel SmartUtility pour les fichiers de configuration (s'applique uniquement à la version complète).

Lors de l'installation, le répertoire est automatiquement rangé en suivant le chemin suivant :

- C:\configuration

Cliquez sur  pour rechercher un autre répertoire et le définir comme répertoire par défaut. Les répertoires que vous avez déjà sélectionnés auparavant apparaissent dans la liste de sélection.

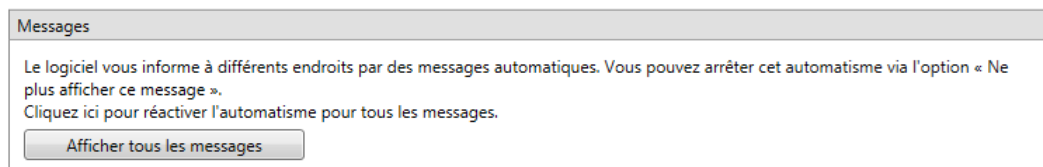


Veillez à ce que les configurations téléchargées soient toujours enregistrées dans le répertoire par défaut. Si vous souhaitez indiquer votre propre répertoire, assurez-vous que toutes les données se trouvent dans ce répertoire.

Messages

Le logiciel SmartUtility Light reconnaît différents types de messages, comme les avertissements, les remarques générales et les messages réguliers de mises à jour. Pour la plupart de ces messages, vous pouvez activer l'option **Ne plus afficher ce message** pour ne plus afficher ce message.

Vous pouvez annuler cette option dans la section **Réglages > Messages**. Cliquez sur **Afficher tous les messages** pour afficher à nouveau tous les avertissements, remarques et messages.



Langue

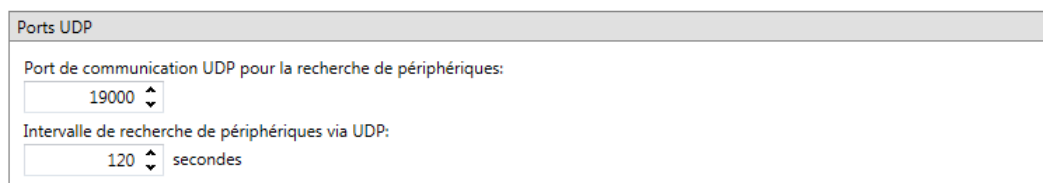
Vous pouvez régler la langue d'affichage de l'interface du logiciel SmartUtility Light. Pour ce faire, cliquez sur une langue disponible :



Communication

Ports UDP

Ici, vous pouvez régler le port UDP utilisé pour la recherche de vos périphériques ainsi que pour la configuration. Vous pouvez également utiliser l'option **Intervalle de recherche de périphériques via UDP** pour définir l'intervalle de recherche de périphériques par le logiciel SmartUtility Light et l'intervalle de mise à jour de la liste correspondante des périphériques SmartCheck ou ProLink dans l'assistant.



Par défaut, le port UDP est réglé pour la recherche des périphériques sur le port 19000. L'intervalle de recherche est réglé sur 120 secondes.



Les conditions de base suivantes s'appliquent pour la connexion à l'ordinateur :

- Dans votre réseau, le protocole de communication UDP doit être activé sur le port 19000 utilisé dans les pare-feu existants.
- Si aucune adresse n'a été assignée au périphérique SmartCheck ou ProLink via DHCP, le périphérique possède par défaut l'adresse IP 192.168.1.100. Dans ce cas, l'adresse IP de votre ordinateur doit avoir le format suivant : 192.168.1.x.
- Lors de l'installation initiale du logiciel SmartUtility Light, le réglage du port UDP s'effectue automatiquement. Ces réglages automatiques sont généralement corrects.

En cas de problème, contactez votre administrateur de système.

Nombre maximal de périphériques sélectionnés

Si vous avez sélectionné plusieurs périphériques pour une même tâche dans SmartUtility Light, certaines tâches peuvent être éditées en parallèle sur plusieurs périphériques. Pour certaines tâches, il existe un nombre de connexions parallèles à des périphériques avec des valeurs standard prédéfinies. Vous pouvez modifier ici les valeurs standard et les adapter aux performances de votre environnement réseau :

- **Téléchargement de données** : Par défaut, vous pouvez télécharger les données de 1 périphérique.
- **Mettre à jour le logiciel système** : Par défaut, vous pouvez mettre à jour le logiciel système de 20 périphériques simultanément. Vous pouvez augmenter cette valeur jusqu'à 30 périphériques au maximum.

Nombre maximal de périphériques sélectionnés

Assistant « Téléchargement de données »:

1

Assistant « Mise à jour du logiciel système »:

20

Mises à jour

Dans le logiciel SmartUtility Light, vous pouvez effectuer des recherches automatiques de mises à jour pour le logiciel SmartUtility Light et le périphérique SmartCheck ou ProLink. Vous pouvez pour cela définir les intervalles de recherche de nouvelles mises à jour. Si vous souhaitez désactiver la recherche de mises à jour, sélectionnez l'option **Jamais** :

Mises à jour

Rechercher des mises à jour au démarrage du logiciel:

Toutes les semaines

☐ Utiliser le serveur proxy

IP / Nom du serveur:

Port:

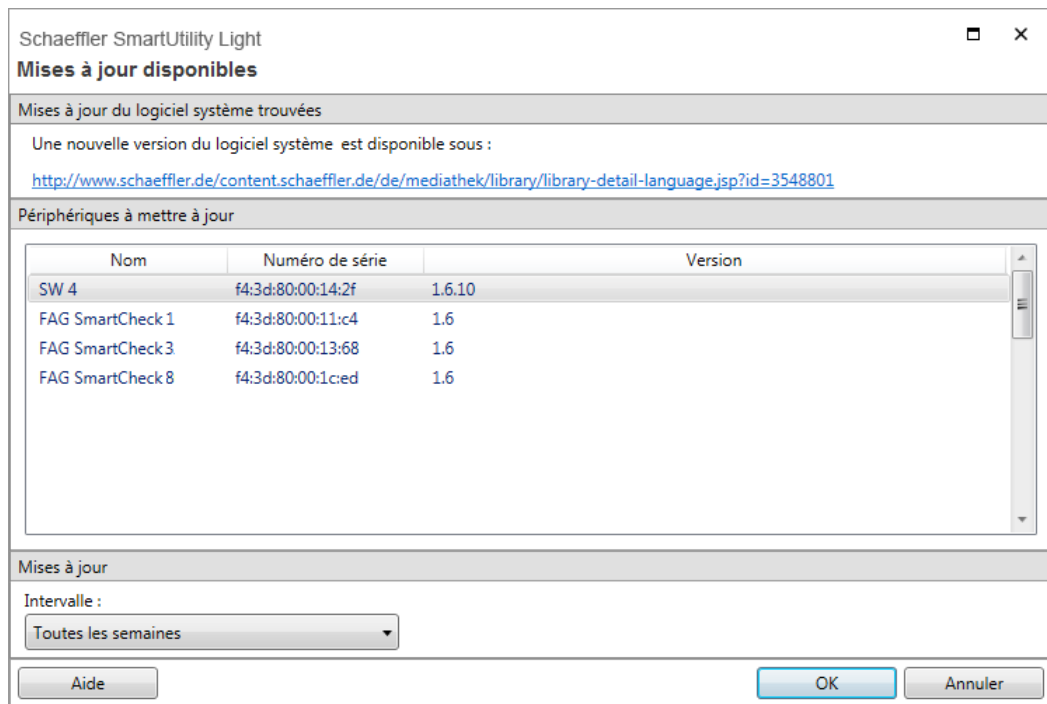
8080

☒ Afficher un message lorsqu'aucune connexion ne peut être établie avec la page d'informations de version.

Rechercher maintenant des mises à jour

Vous pouvez en outre permettre l'affichage d'un message lorsque le logiciel SmartUtility Light ne peut pas accéder au site Internet contenant les informations de mises à jour.

Le bouton **Rechercher maintenant des mises à jour** vous permet de rechercher des mises à jour même en dehors du cadre d'une recherche planifiée. La boîte de dialogue suivante apparaît alors :



Les informations et fonctions suivantes figurent ici :

- La première partie de la boîte de dialogue vous indique si des mises à jour ont été trouvées et où vous pouvez les télécharger.
- Dans la section **Mises à jour** se trouve une liste de sélection vous permettant de définir la fréquence de recherche des mises à jour.



Si vous utilisez un serveur proxy entre le navigateur et Internet dans votre réseau d'entreprise, activez l'option **Utiliser le serveur proxy** et entrez l'adresse et le numéro de port du serveur proxy. Pour plus d'informations sur les paramètres proxy, contactez votre administrateur de système.

Sécurité

Vous pouvez modifier ici le nom d'utilisateur et le mot de passe pour chaque périphérique SmartCheck ou ProLink détecté par le logiciel SmartUtility Light, et saisir un mot de passe pour le cryptage des données. Sélectionnez le périphérique souhaité dans la liste **Sélectionner des périphériques**. Cette liste contient tous les périphériques SmartCheck ou ProLink ayant jamais été détectés. Si le périphérique est accessible ou a été ajouté manuellement, l'adresse IP s'affiche. Les fonctions suivantes sont alors disponibles :

- **Nom d'utilisateur / mot de passe** : Saisissez ici le nom d'utilisateur et le mot de passe, et réintroduisez le mot de passe pour confirmation.
- **Mot de passe pour le cryptage des données** : Saisissez ici le mot de passe utilisé pour crypter les données du périphérique SmartCheck ou ProLink. Le mot de passe est nécessaire pour deux assistants : **SmartWeb Importer des données** et **Téléchargement de données**.

Sélectionner un périphérique:

ProLink 36
10.179.6.228 *
f4:3d:80:10:01:16

Nom d'utilisateur / Mot de passe

Si vous souhaitez activer la gestion des utilisateurs sur un périphérique, vous devez en outre prédéfinir un nom d'utilisateur et un mot de passe pour chaque périphérique afin de pouvoir accéder au périphérique.

Nom d'utilisateur:

Mot de passe:

☐ Afficher les caractères du mot de passe

Répéter le mot de passe:

Mot de passe pour le verrouillage des données

Si vous souhaitez importer des données de périphérique verrouillées et protégées par un mot de passe, vous pouvez saisir ou éditer ce mot de passe ici.

Mot de passe:

☐ Afficher les caractères du mot de passe




Le nom d'utilisateur et le mot de passe vous permettent de vous connecter automatiquement à un périphérique SmartCheck ou ProLink ou au logiciel SmartWeb propre au système. Pour cela, vos indications doivent correspondre au nom d'utilisateur et au mot de passe enregistrés dans la gestion des utilisateurs du logiciel SmartWeb.

Dans le cas contraire, vous n'êtes pas connecté automatiquement. Vous devez alors vous authentifier en saisissant le nom d'utilisateur et le mot de passe enregistrés dans le logiciel SmartWeb.

Les conditions suivantes s'appliquent pour le **mot de passe destiné au cryptage des données** :

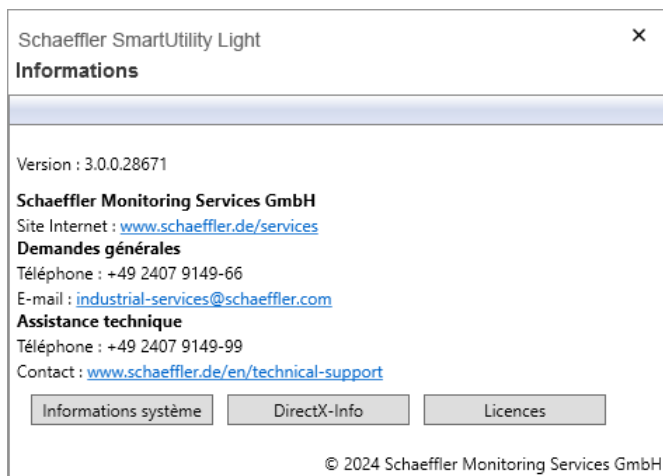
- Celui-ci doit être défini aussi bien dans le logiciel SmartUtility que dans le logiciel SmartWeb. Dans le logiciel SmartWeb, ouvrez pour cela l'option **Éditer > Paramètres de périphérique > Éditer les paramètres de sécurité**.
- Les mots de passe entrés dans le logiciel SmartUtility et le logiciel SmartWeb doivent être identiques.

Supprimer des périphériques

Les périphériques entrés manuellement sont conservés dans le logiciel SmartUtility Light. Lorsque vous n'avez plus besoin d'un périphérique, vous pouvez le supprimer de la liste des périphériques. Sélectionnez le périphérique souhaité dans la liste **Sélectionner un périphérique** et cliquez sur .

7 Informations complémentaires

L'écran **Plus d'actions > Info** contient des informations relatives à l'assistance et à la version actuelle du programme :



Vous disposez ici des options suivantes :

- **Version** : Affiche la version actuelle de votre logiciel SmartUtility Light
- **Site Internet** : Cliquez sur ce lien pour accéder au site Internet Schaeffler Technologies.
- **E-mail** : Cliquez sur ce lien pour envoyer un e-mail avec une demande générale à Schaeffler Monitoring Services GmbH.
- **Informations système** : Cliquez sur ce bouton pour passer directement à la page **Informations sur le système** de votre système Windows.
- **DirectX-Info** : Cliquez sur ce bouton pour passer directement au programme de diagnostic DirectX.
- **Licences** : cliquez sur ce bouton pour obtenir des informations détaillées sur les bibliothèques tierces utilisées par le logiciel SmartUtility.



Utilisez la fonction copie de Windows pour copier les informations importantes, telles que le numéro de version :

Placez la souris sur le numéro de version et double-cliquez dessus. Le numéro de version se trouve alors dans le presse-papiers.

Informations et prestations de services relatives à nos systèmes de surveillance des vibrations

Une offre de prestations de services unique accompagne Schaeffler SmartCheck ou ProLink : formations, suivi technique lors de la phase d'implémentation, assistance d'experts pour les diagnostics, contrats de services adaptés, y compris la surveillance à distance et le reporting.

Vous trouverez un extrait de la vaste gamme de produits et de services relatifs au système Schaeffler SmartCheck ou ProLink sur Internet :

- SmartCheck : www.schaeffler.de/en/condition-monitoring/smartcheck
- ProLink : www.schaeffler.de/en/condition-monitoring/prolink

8 Fabricant/Assistance

Fabricant

Schaeffler Monitoring Services GmbH

Kaiserstraße 100
52134 Herzogenrath
Allemagne

Tél. : +49 2407 9149 66
Fax : +49 2407 9149-59

Internet : www.schaeffler.com/services

Informations complémentaires :

- www.schaeffler.de/en/condition-monitoring/smartcheck
- www.schaeffler.de/en/condition-monitoring/prolink

Contact : industrial-services@schaeffler.com

Merci d'adresser vos envois postaux directement à Schaeffler Monitoring Services GmbH !

Filiale de

Schaeffler Technologies AG & Co. KG

Postfach 1260
97419 Schweinfurt
Allemagne

Georg-Schäfer-Straße 30
97421 Schweinfurt
Allemagne

Assistance

Pour obtenir des informations sur le support technique, rendez-vous sur le site www.schaeffler.de/en/technical-support.

Nous proposons une assistance pour le périphérique et les logiciels annexes. Une description détaillée de la nature et de la portée de nos services d'assistance est disponible sur Internet à l'adresse suivante :

- www.schaeffler.de/en/condition-monitoring/smartcheck
- www.schaeffler.de/en/condition-monitoring/prolink

Vous pouvez trouver la définition du support dans la section "Documentation technique" > "Logiciels, licences, manuels".